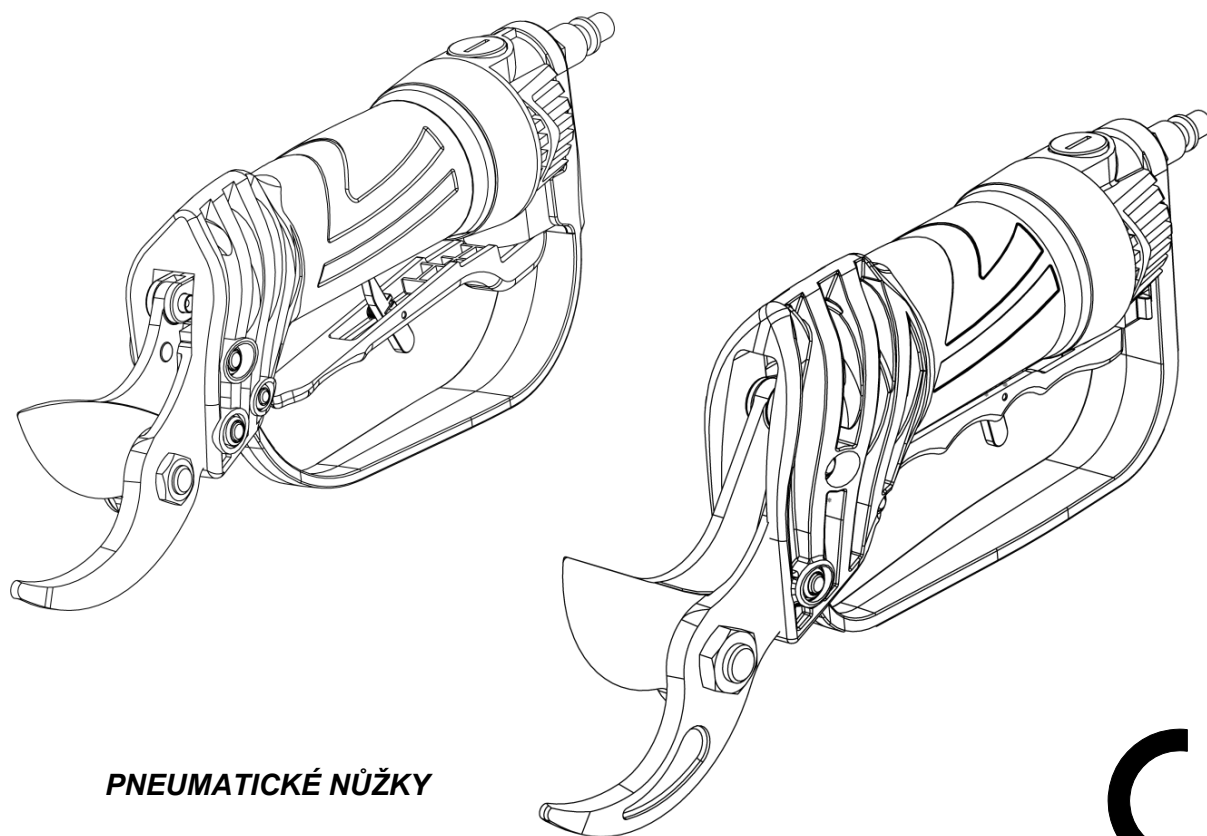


**AK900 - AK900 R - AK950 - AK950 R**

**Kód 91427 – 91847**

**PNEUMATICKÉ NŮŽKY**

**CZ**



**PNEUMATICKÉ NŮŽKY**

**CE**

**MADE IN ITALY**

**PATENTOVÁNO**

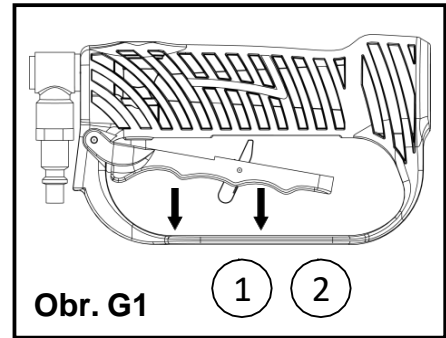
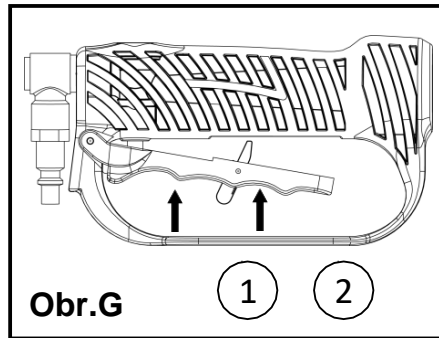
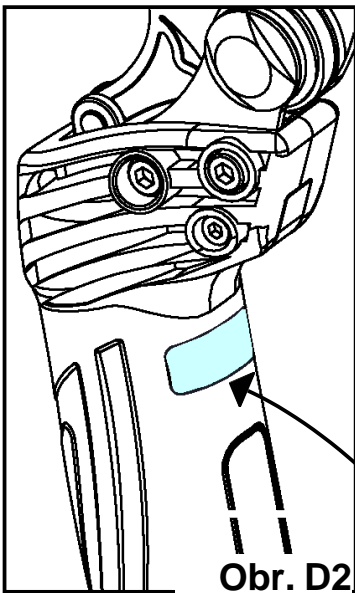
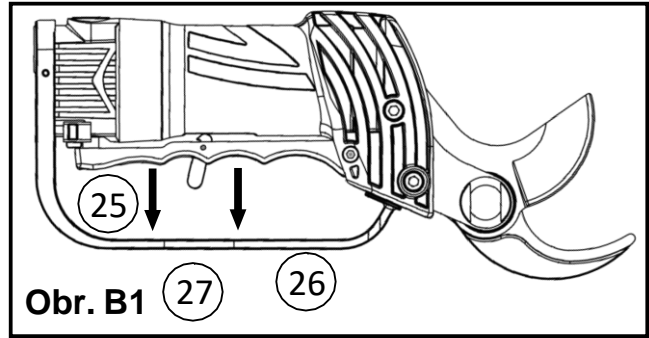
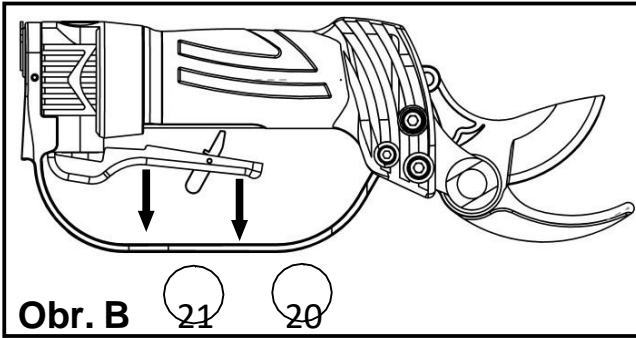
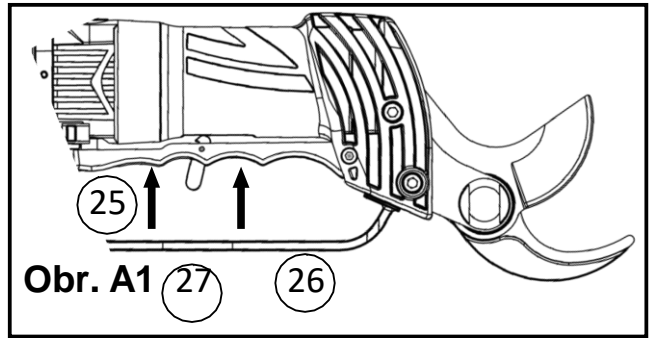
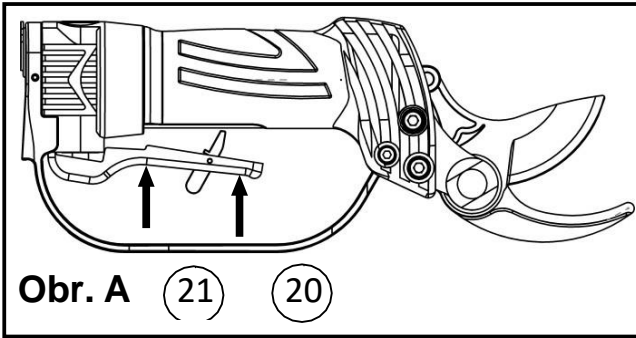
**ama**®

**NÁVOD K POUŽITÍ**



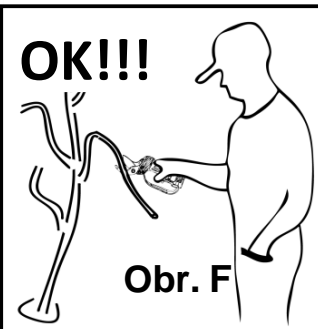
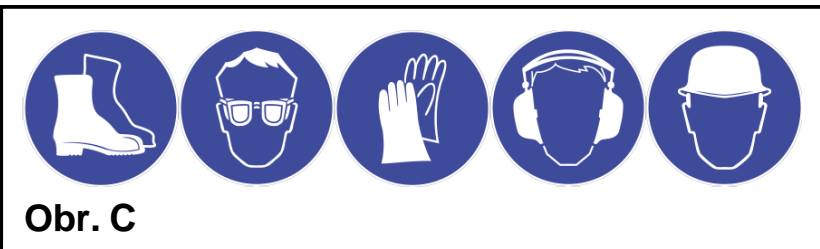
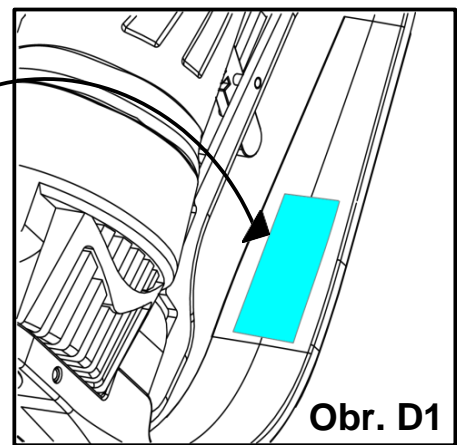
AIR KUT AK900

AIR KUT AK950



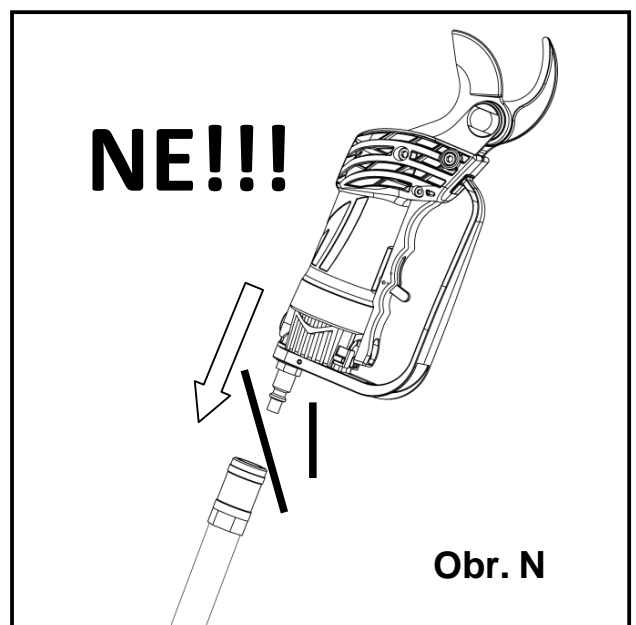
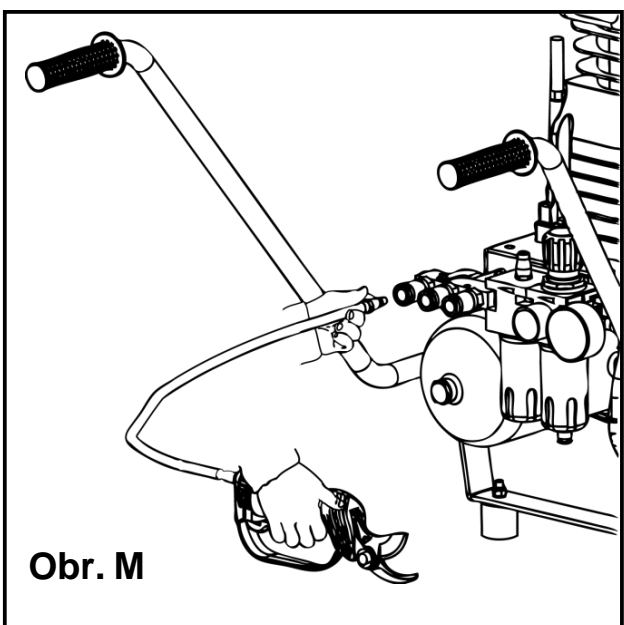
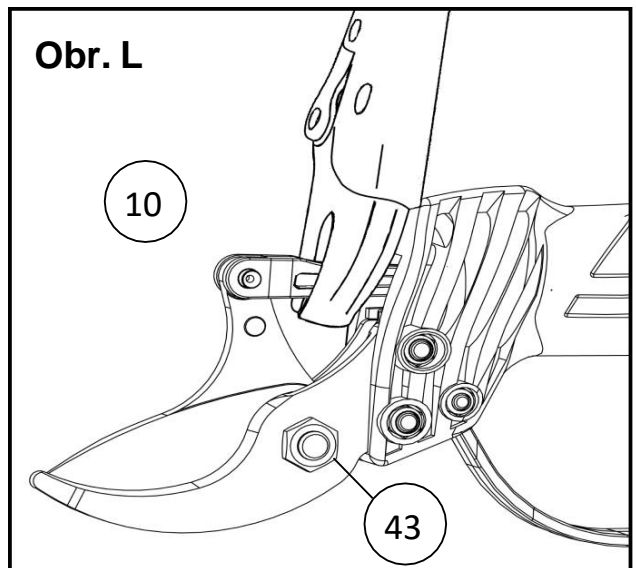
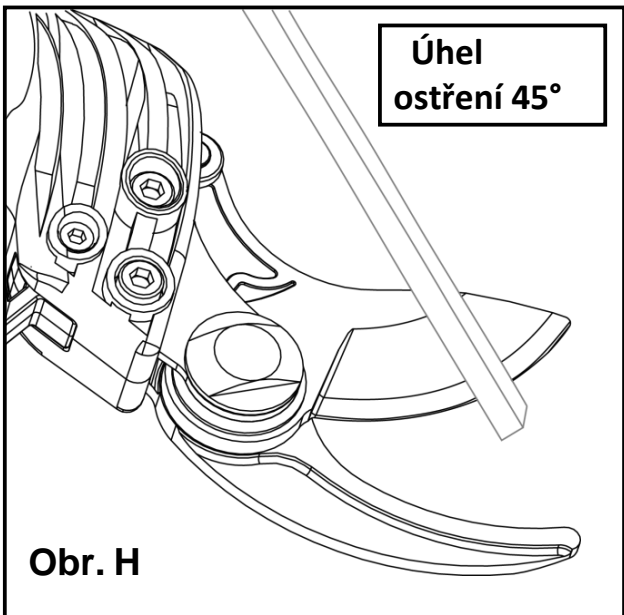
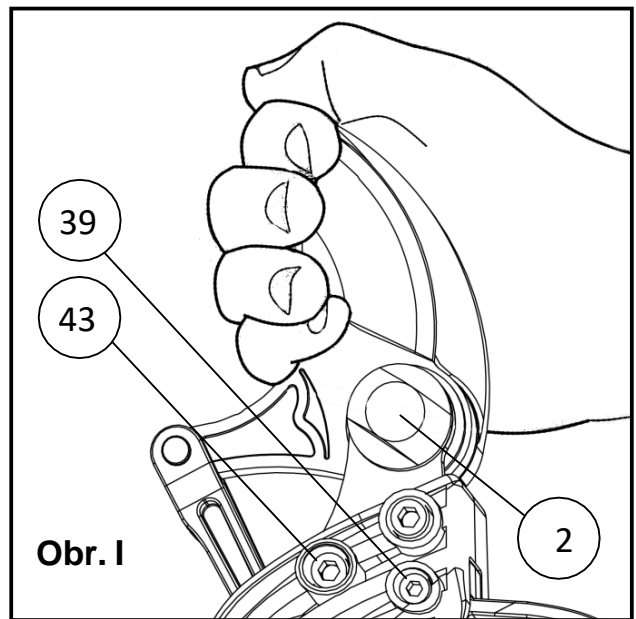
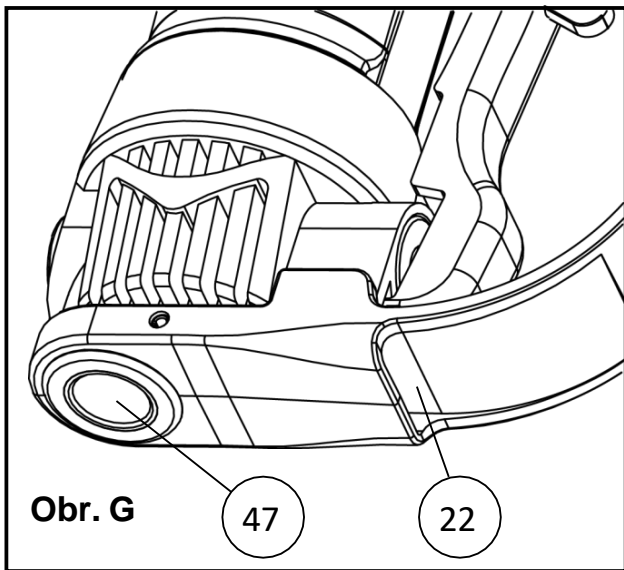
Via Puccini, 28,  
San Martino in Rio (RE) ITALY  
[www.amaspa.eu](http://www.amaspa.eu)  
SERIAL No :  
Pneumatic shears Cod . - AK  
YEAR: 2017 Made in Italy

**ama**  
CE



UDRŽUJTE  
VOLNOU RUKU  
Z DOSAHU  
NŮŽEK!!!!!!!





**Návod k obsluze a údržbě** – Strana 5–11

**Schéma přestavby na jinou verzi** – Strana 12–13

**Rozložené pohledy** — Strana 14–16

**1. VŠEOBECNÉ INFORMACE**

- 1.1. ROZSAH PŘÍRUČKY
- 1.2. IDENTIFIKACE STROJE
- 1.3. POPIS STROJE
  - 1.3.1 POPIS STROJE, POKUD JE POUŽÍVÁN NA TYČI
- 1.4. SUBJEKTY, PRO KTERÉ JE PŘÍRUČKA URČENA
- 1.5. SCHVÁLENÉ A NESPRÁVNÉ POUŽITÍ STROJE
- 1.6. OCHRANNÉ A BEZPEČNOSTNÍ PROSTŘEDKY
- 1.7. PROVOZ STROJE – SOUVISEJÍCÍ RIZIKA
  - 1.7.1 NEBEZPEČÍ HLUKU
  - 1.7.2 NEBEZPEČÍ VIBRACÍ
- 1.8. SOUČÁSTI

**2. BEZPEČNOST A PREVENCE**

- 2.1. BEZPEČNOSTNÍ ZNAČKY (PIKTOGRAMY)
- 2.2. VŠEOBECNÉ BEZPEČNOSTNÍ PŘEDPISY
- 2.3. BEZPEČNÝ PROVOZ A ÚDRŽBA
  - 2.3.1. BEZPEČNÝ PROVOZ
  - 2.3.2. BEZPEČNÁ ÚDRŽBA
- 2.4. ŽIVOTNÍ PROSTŘEDÍ A ZNEČIŠTĚNÍ
  - 2.4.1. AKUSTICKÉ ZNEČIŠTĚNÍ
  - 2.4.2. NAKLÁDÁNÍ S ODPADY

**3. PROVOZ**

- 3.1. MANIPULACE A DOPRAVA
- 3.2. PŘED PROVOZEM
- 3.3. INSTALACE
- 3.4. PROVOZ STROJE
- 3.5. MAZÁNÍ

**4. ÚDRŽBA A ČIŠTĚNÍ**

- 4.1. BĚŽNÁ ÚDRŽBA
- 4.2. MONTÁŽ A DEMONTÁŽ NÁSTROJE
  - 4.2.1. OSTŘENÍ NOŽŮ
  - 4.2.2. SEŘÍZENÍ
  - 4.2.3 VÝMĚNA SADY NOŽŮ
- 4.3. ČIŠTĚNÍ STROJE
- 4.4. SKLADOVÁNÍ
- 4.5. LIKVIDACE STROJE
- 4.6. ŘEŠENÍ NEJČASTĚJŠÍCH PROBLÉMŮ
- 4.7. NÁHRADNÍ DÍLY

**5. ZÁRUKA**

- 5.1. VYLOUČENÍ ZÁRUKY

**6. PROHLÁŠENÍ O SHODĚ****1. VŠEOBECNÉ INFORMACE****1.1 ROZSAH PŘÍRUČKY**

Tato příručka obsahuje pokyny nezbytné pro bezpečné a správné používání pneumatických nůžek **AK900 – AK 900-R a AK950 – AK 950-R** vyrobených společností **AMA spa**, sídlící v **San Martino in Rio (RE)**. Před uvedením stroje do provozu si pozorně přečtěte a pečlivě dodržujte všechny pokyny uvedené v této příručce, protože správný provoz a životnost stroje závisí na dodržování pokynů a řádném provádění údržby. Tato příručka je nedílnou součástí výrobku a při předání nebo prodeji dalším subjektům musí být vždy součástí zařízení. Je zakázána částečná nebo úplná reprodukce této příručky. Informace obsažené v tomto dokumentu podléhají změnám bez předchozího upozornění a jakékoli případné změny by neměly být považovány jako závazek výrobce. Výrobek musí být používán pouze pro účely specifikované pro jeho návrh a konstrukci; jakékoli jiné použití musí být považováno za nebezpečné. Neprovádějte žádné činnosti, které mohou změnit konstrukci zařízení, pokud to není výslovně povoleno výrobcem.

## 1.2 IDENTIFIKACE STROJE

Stroj je vybaven typovým štítkem (obr. D), na kterém jsou uvedeny identifikační údaje stroje (OBR. D).

## 1.3 POPIS STROJE

Pneumatické nůžky se používají k prořezávání ovocných stromů, vinné révy a dalších dřevin. Rukojeť pneumatických nůžek (11) (14) se skládá z pístů (7 - 6) (8) zasunutých do pneumatických válců (3 - 4), které se nachází ve vnitřním prostoru (15) zařízení a které se po stisknutí ovládací páky (20) (26) uvedou do pohybu energií stlačeného vzduchu; má protiskluzový plastový povrch a je zkonstruována pro maximální ergonomii použití. Pohyb pístů nebo pístu díky kinematickému mechanismu uvádí do pohybu ojnicí (8) (7), která pohání pohyblivý nůž (17) (2). Stlačený vzduch je přiváděn do mezery vzduchovým vedením. Střihání se provádí pomocí dvou nožů, pevného (12) (1) a pohyblivého (17) (2). Jak bylo uvedeno výše, nůžky se aktivují stisknutím páky (20) (26) po uvolnění bezpečnostní západky (21) (27-25). (OBRÁZEK A, B a A1, B1)

### 1.3.1 POPIS STROJE, POKUD JE POUŽÍVÁN NA TYČI

Princip činnosti nůžek verze „R“ na pevné tyči řady AIRA F nebo na teleskopické tyči řady AIRA T zůstává stejný. Sada nůžek „R“ se aktivuje stisknutím páky (2) se současným uvolněním bezpečnostní pojistky (1) na rukojeti řady AIRI H1 na spodním konci tyče (OBR. G a G1). V tomto případě budou nůžky vybaveny závitovou koncovkou (16) (23) pro zajištění přípojky k tyči.

**Důležitá poznámka: Při přestavbě z ručních nůžek na verzi R (na tyči) postupujte podle podrobných pokynů popsaných na straně 26-27.**

#### TECHNICKÉ ÚDAJE AK 900 – AK 900 R

Přívod energie: **Vzduch**  
Pracovní tlak: **8 bar**  
Spotřeba vzduchu při práci: **80 l/min**  
Hmotnost: **0,460 kg – 0,460 kg (R)**

#### TECHNICKÉ ÚDAJE AK 950 - AK 950 R

Přívod energie: **Vzduch**  
Pracovní tlak: **8 bar**  
Spotřeba vzduchu při práci: **80 l/min**  
Hmotnost: **0,650 kg – 0,690 kg (R)**

**UPOZORNĚNÍ:** Údaje jsou pouze orientační a mohou být změněny bez předchozího upozornění.

**UPOZORNĚNÍ:** Je důležité, aby nástroje byly vždy spojeny se zařízením (tyče, páky, kompresory atd.) v souladu s označením „CE“.

## 1.4 SUBJEKTY, PRO KTERÉ JE PŘÍRUČKA URČENA

Tato příručka je nepostradatelným průvodcem pro všechny uživatele, kteří budou muset se strojem při výkonu své práce jakýmkoli způsobem zacházet nebo jej obsluhovat. Níže jsou uvedeny profesionální profily:

**Uživatel:** Uživatelem se rozumí osoba, subjekt nebo společnost, která nůžky zakoupila nebo pronajala a má v úmyslu je používat.

**Obsluha:** Obsluha je osoba vyškolená k používání stroje, která musí mít úplné znalosti ohledně ovládání a používání stroje a práce se strojem.

**Mechanik údržby:** Technický specialista s dobrou znalostí v oblasti mechaniky a pneumatiky, který je schopen provádět běžnou údržbu zařízení.

## 1.5 SCHVÁLENÉ A NESPRÁVNÉ POUŽITÍ STROJE

Nůžky lze použít přímo nebo je lze instalovat na tyč pomocí příslušné hlavy (není součástí dodávky). Pokud je mezera použita na sadu pevné tyče řady „AIRA F“ nebo na teleskopické nástavce řady „AIRA T“, bude nutné příslušnou verzi spárovat s rukojetí; tyč musí být přizpůsobena rukojeti. Rukojeť má DLAŇOVOU BEZPEČNOSTNÍ PÁKU, která se aktivuje při každém uvolnění páky. Odpojte napájecí vedení před

prováděním jakéhokoli typu údržby stroje. Nikdy nedovoleně nemanipulujte s DLAŇOVÝM BEZPEČNOSTNÍM zařízením v rukojeti, neodstraňujte jej ani jej neblokuje. Před zahájením práce zkontrolujte jeho funkčnost. Při používání produktu držte volnou ruku v bezpečné vzdálenosti od nástrojů a nožů. Nedovolte, aby se děti přiblížily k zařízení. Zajistěte, aby činnosti popsané v odstavcích o údržbě a instalaci byly prováděny pravidelně. Nikdy nepoužívejte nástroj v nestabilní poloze. Nepouštějte úderné zařízení naprázdno, mohlo dojít k poškození konstrukce.



**Důležitá poznámka: Ruční verze nůžek nesmí být nikdy instalována na tyči pomocí rychlospojky jako připojovacího zařízení (strana 3 – obr. N).**

## 1.6 OCHRANNÉ A BEZPEČNOSTNÍ PROSTŘEDKY

Použijte požadovanou osobní ochranné prostředky (obr. C).

- Ochranné brýle a vlasy zakryté pod čepicí
- Přílehavé, pohodlné oblečení
- Rukavice a ochranná obuv



## 1.7 PROVOZ STROJE – SOUVISEJÍCÍ RIZIKA

### 1.7.1 Nebezpečí hluku

Fotometrické testy byly prováděny na pracujícím zařízením v souladu s normou ISO 3746. Výsledky jsou vyjádřeny hodnotami uvedenými v tabulce (strana 7).

### 1.7.2 Nebezpečí vibrací

Hladina vibrací byla měřena za provozu v souladu s normou ISO 5349 (2001) pro hodnocení vibrací přenášených do rukou a paží. Hodnoty jsou uvedeny v tabulce (strana 7).

Model	Průměrný akustický výkon LwA (A)	Úroveň vibrací / zrychlení
AK 900	84,0	2,4
AK 950	89,1	4,1

Ze zjištěných hodnot je vyvozen závěr, že provoz stroje zahrnuje vysokou hladinu hluku. Během provozu zařízení je obsluha povinná používat chrániče sluchu nebo ucpávky do uší, aby nedošlo k poškození sluchu.

### 1.8 SOUČÁSTI

Ergonomická rukojeť (11) (14), pneumatický válec (4/6 - 3/7) (8-15), ojnice (8) (7), sada stříhacích nožů (12/17) (1-2), pákový pohon (20) (26), ochrana rukojeti (22) (25-27) pro modely **AK 900** a **AK 950**, pouzdro koncovky (16) (23) **AK 900-R** a **AK 950-R**.

## 2. BEZPEČNOST A PREVENCE

Je velmi důležité pozorně si přečíst tento návod, abyste snížili rizika spojená s nesprávným a neopatrným používáním stroje popsaného v tomto dokumentu na absolutní minimum. Uživatel musí vyškolit obsluhu s ohledem na možná rizika související s provozem stroje. Je nutné používat instalovaná bezpečnostní zařízení a dodržovat obecná bezpečnostní preventivní opatření uvedená ve směrnících a zákonech v příslušné zemi.



### 2.1 BEZPEČNOSTNÍ ZNAČKY

Nebezpečné situace související s provozem stroje jsou v této příručce označeny vedle následujícího symbolu:

UPOZORNĚNÍ: Je důležité udržovat štítky na stroji čisté a dobře viditelné, aby obsluha mohla během provozu rychle identifikovat jakýkoli možný zdroj rizika související s provozem stroje.

### 2.2 VŠEOBECNÉ BEZPEČNOSTNÍ PŘEDPISY

Uživatel musí:

- Svěřit stroj výhradně kvalifikovanému a vyškolenému personálu;
- Přijmout veškerá nezbytná opatření, aby se zabránilo přístupu neoprávněných osob ke stroji;
- Dostatečně informovat personál o dodržování platných bezpečnostních předpisů;
- Rozšířit pokyny pro uživatele stroje a podniknout veškerá bezpečnostní opatření, která je třeba přijmout pro jeho provoz;

Personál musí:

- Vždy používat osobní ochranné pomůcky předepsané zákonem a postupovat podle pokynů v této příručce;
- Dodržovat všechny značky nebezpečí a upozornění umístěné na stroji;
- Zdržet se jakýchkoli zásahů na stroji nebo provozu stroje způsobem, který není při práci povolen;
- Podat zprávu nadřízenému o jakémkoli problému nebo nebezpečné situaci, které mohly nastat;
  - Stroj musí být používán výhradně k účelu, pro který byl navržen;
  - Stroj nesmí být uveden do provozu, pokud je ochranný systém rozebraný: ochranné a bezpečnostní kryty nesmějí být demontovány ani deaktivovány.



**UPOZORNĚNÍ:** Je důležité nosit vhodné oblečení a mít volnou ruku v dostatečné vzdálenosti od nožů. Obsluha nesmí používat nůžky, když se v pracovním prostoru nachází jiná osoba.

### 2.3 BEZPEČNÝ PROVOZ A ÚDRŽBA

#### 2.3.1 Bezpečný provoz

- Před uvedením stroje do provozu se ujistěte, že jsou všechna bezpečnostní zařízení kompletní a funkční.
- Oblast, ve které stroj pracuje, je považována za „NEBEZPEČNOU ZÓNU“, to znamená, že přítomnost v oblasti nebo přiblížení se k oblasti představují potenciální ohrožení příslušné osoby.
- Oblast kolem pracovního prostoru stroje musí být vždy čistá a bez jakýchkoli překážek. Ujistěte se, že se žádné osoby ani zvířata nenacházejí v dosahu obsluhy / nůžek.
- Pokud je nějaká osoba „vystavena“ zařízení, tj. nachází se v „NEBEZPEČNÉ ZÓNĚ“, musí obsluha okamžitě zasáhnout zastavením stroje a případně požádat danou osobu, aby opustila pracovní oblast.
- Během provozu stroje musí obsluha stát v postavení, které umožňuje plnou kontrolu nad strojem a musí mít možnost kdykoli a v jakékoli situaci zasáhnout.
- Než ponecháte stroj bez dozoru, ujistěte se, že je odpojen přívod energie.
- Pravidelně kontrolujte celkovou integritu stroje, včetně ochranných zařízení.
- Během provozu nesmí obsluha přiblížit ruce nebo jakékoli jiné části svého těla k pohybujícím se částem stroje (jednotce nožů) (OBR. F).

### **2.3.2 Bezpečná údržba**

- Před provedením jakéhokoli zásahu na stroji se ujistěte, že je odpojen přívod energie.
- Údržbu musí vždy provádět výhradně pracovníci oprávnění pro tuto konkrétní činnost.
- Na konci každého úkonu údržby a opravy a před opětovným spuštěním stroje, se musí technický vedoucí ujistit, že byly veškeré práce skutečně dokončeny, že byla obnovena bezpečnost a že jsou všechny ochranné kryty na místě.
- Během údržby nebo oprav je povinné používat vhodné osobní ochranné prostředky a ochranný oděv, například:



Ochrana sluchu



Rukavice



Ochranné brýle



Ochranná obuv  
s protiskluzovou podrážkou



Přilba

Pokud jsou bezpečnostní zařízení odpojena bez příslušného krytu, musí seřízení provádět pouze jeden člen obsluhy; během těchto zásahů je zakázán přístup neoprávněných osob ke stroji.

### **2.4 ŽIVOTNÍ PROSTŘEDÍ A ZNEČIŠTĚNÍ**

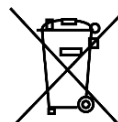
#### **2.4.1 Akustické znečištění**

Na straně 7 jsou uvedeny výsledky fotometrického průzkumu (NEBEZPEČÍ HLUKU) na stroji během provozu. Uživatel je odpovědný za řádné informování personálu o nebezpečích vyplývajících z hluku generovaného strojem a musí dodržovat aktuální předpisy ohledně hlučnosti.

#### **2.4.2 Nakládání s odpady**

Při provozu a údržbě stroje vznikají vedlejší produkty, které musí být zlikvidovány v souladu s právními předpisy platnými v zemi, kde je stroj používán. Uživatel stroje musí dodržovat všechna doporučení výrobce týkající se provozu, čištění a údržby výrobků a jejich použití.

Jakýkoli zvláštní odpad musí být zlikvidován prostřednictvím specializovaných a autorizovaných firem. Zajistěte, aby byl odpad řádně zlikvidován, a to vyžádáním si osvědčení o konečné likvidaci výrobku. Informace o likvidaci stroje naleznete v odstavci 4.4.



### **3. PROVOZ**

#### **3.1 MANIPULACE A DOPRAVA**

Stroj lze snadno přepravit ve vhodném obalu. Doporučuje se chránit nebezpečnou část stroje (sadu nožů) tak, aby byla zajištěna bezpečnost nožů, dalších předmětů a osob.

#### **3.2 PŘED PROVOZEM**

Před uvedením stroje do provozu si musí obsluha pozorně přečíst všechny kapitoly této příručky a porozumět jim, zejména s ohledem na obsah kapitoly 2 věnované bezpečnosti. Před prvním uvedením stroje do provozu:

- Naučte se zacházet s bezpečnostními prvky a poznejte všechny funkce stroje.
- Zajistěte, aby všechny součásti stroje, které jsou vystaveny opotřebení, byly nepoškozené.
- Ujistěte se, že jsou všechny bezpečnostní systémy kompletní a pevné kryty jsou ve správné poloze.

#### **3.3 INSTALACE**

- Nastavte kompresor na hodnotu 10 bar (obr. E)
- Ověřte, zda je vložen BEZPEČNOSTNÍ PRVEK.
- Demontujte ochranný kryt (47) (OBR. G) a našroubujte nejméně 0,5 m polyamidové hadice 12 o minimální velikosti  $\varnothing$  8x5,5 mm (DIN 74324) ke konci následujícím způsobem:
  - Flexibilní otočná spojka 1/4"
  - Rychlospojka 1/4"
- Připojte přívodní část hadice a zajistěte, aby se dovnitř nedostaly nečistoty (OBR. M).

### 3.4 POUŽITÍ STROJE

- Držte nůžky BEZPEČNĚ a vždy pracujte ve stabilním postavení na vlastních nohou.
- Vizually zkontrolujte a pozorně sledujte rozsah mezery.
- Odstraňte BEZPEČNOSTNÍ PRVEK.
- Stiskněte ovládací páku.

**Důležitá poznámka: Nedotýkejte se žádných pohybujících se částí stroje.**

- Nástroj se uvolní uvolněním páky (obr. B) (obr. B1), aby se aktivovala ruční pojistka. V případě uvolnění modelu „R“ uvolněte páku rukojeti.



V případě, že stroj není momentálně používán, je důležité jej umístit do vodorovné stabilní polohy, aby nože nemohly vytvářet nebezpečí. Chcete-li vložit nůžky AK950, zajistěte parkovací pojistku (25).

### 3.5 MAZÁNÍ

Vzhledem k době použití úderového nástroje a typu prováděné práce byl úderový nástroj v zásadě promazán po celou dobu životnosti. Pomocí šroubu na maznici kompresoru upravte průtok oleje tak, aby každých 5 sekund provozu došlo k uvolnění kapky oleje. Zkontrolujte, zda je ve ventilačním otvoru (22) olejový film (OBR. G).

**UPOZORNĚNÍ:** Použijte olej „GreenLub/N“ určený pro pneumatické systémy.



### 4. ÚDRŽBA A ČIŠTĚNÍ

Nikdy neprovádějte žádnou údržbu úderného nástroje, pokud nebylo provedeno odpojení pneumatického systému.

#### 4.1 BĚŽNÁ ÚDRŽBA

Níže popsané činnosti se provádějí za normálních podmínek. Jsou-li pracovní podmínky obzvláště náročné, doporučuje se příslušnou činnost provádět častěji.

#### POVINNÉ PRAVIDELNÉ KONTROLY:

- 1) Po každých 4 hodinách práce vizuálně zkontrolujte: celistvost a stav nožů, eventuální vzduchové netěsnosti a vedení přívodu vzduchu.
- 2) Po každých 8 hodinách práce proveďte kontrolu stavu a účinnosti nožů.
- 3) Po každých 12 hodinách aplikujte kapku mazacího oleje do průchozí štěrbinové ojnice a náboje nožů.
- 4) Po nanesení oleje nebo tuku, naneste olejový film nebo vrstvu maziva na nože, abyste zabránili oxidaci anebo usazování vodního kamene (použijte kartáč nebo hadr a zvláštní pozornost věnujte provedení postupu na pohyblivém noži).
- 5) Udržujte nádrže bez kondenzace z kompresorů.
- 6) Pravidelně kontrolujte ventilační otvory nástroje.
- 7) Na konci práce zkontrolujte hladinu oleje v maznici kompresoru; nedostatečné mazání způsobí poškození těsnění a zařízení.

#### 4.2 BROUŠENÍ / SEŘÍZENÍ NOŽŮ A VÝMĚNA SADY NOŽŮ

##### 4.2.1 Ostření nožů

Ostření se provádí na vnější části pohyblivého nože (BROUŠENÍ POD ÚHLEM 45°) (OBR. H) pomocí plochého brusného kamene.

**Důležitá poznámka: Může být nutné odstranit otřepy vytvořené v zadní části nože a nikdy neostřete pohyblivý nůž zevnitř.**

##### 4.2.2 Seřízení

Chcete-li obnovit ideální načasování sady nožů, povolte matici (43), upravte pevný nůž (2) do ideální polohy a utáhněte pojistnou matici (43) (OBR. L).

**Důležitá poznámka: Matici příliš neutahujte.**

##### 4.2.3 Náhradní nože

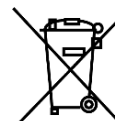
V případě potřeby výměny sady nožů postupujte podle pokynů popsaných níže:

- Uzavřete svěřací nože ručně, přičemž věnujte zvláštní pozornost tomu, aby nedošlo ke zranění o HROTY (OBR. I).
- Udržujte nože zavřené a zajistěte tyč samosvornými kleštěmi, aby se zabránilo opětovnému otevření (OBR. L).
- Odstraňte nýt (10) pomocí vhodného kuželového průbojníku.
- Vyšroubujte šrouby (40 - 39), dávejte pozor, abyste neztratili mosazné rozpěrky (19), a poté vytáhněte SADU NOŽŮ.



### 4.3 ČIŠTĚNÍ STROJE

Stroj musí být denně čištěn, aby se zabránilo hromadění pevných a prachových částic. To by mohlo významně snížit účinnost mechanických součástí.



#### 4.4 USKLADNĚNÍ STROJE

Kdykoli nebudete přístroj delší dobu používat:

- Odpojte přívod vzduchu.
- Důkladně vyčistěte a namažte mazivem WD 40 ve spreji.
- Instalujte bezpečnostní prvek.
- Nářadí skladujte v tašce nebo krabici na suchém a chráněném místě tak, aby se zabránilo náhodnému kontaktu s jinými předměty.
- Zajistěte, aby skladovací prostor byl mimo dosah dětí nebo zvířat.

#### 4.5 LIKVIDACE STROJE

Pneumatické nůžky je nutné na konci jejich životnosti rozebrat. Musí být demontovány na jednotlivé materiály (plast, železo atd.) a následně zlikvidovány v souladu se zákonnými požadavky platnými v zemi, kde probíhá demontáž.

#### 4.6 ŘEŠENÍ NEJČASTĚJŠÍCH PROBLÉMŮ

PROBLÉM	PŘÍČINA	NÁPRAVNÉ OPATŘENÍ
Nůžky nefungují.	<ul style="list-style-type: none"><li>● Je aktivováno bezpečnostní zařízení.</li><li>● Není přiváděn vzduch.</li></ul>	<ul style="list-style-type: none"><li>● Uvolněte bezpečnostní zařízení.</li><li>● Zkontrolujte kompresor a přívodní vedení.</li></ul>
Nůžky nestříhají,	<ul style="list-style-type: none"><li>● Opatřené nože.</li></ul>	<ul style="list-style-type: none"><li>● Naostřete nebo vyměňte nože.</li></ul>
Z nůžek uniká vzduch.	<ul style="list-style-type: none"><li>● Opatřovaná těsnění.</li></ul>	<ul style="list-style-type: none"><li>● Vyměňte těsnění (viz seznam rozložený pohled).</li></ul>
Nůžky mají slabý výkon.	<ul style="list-style-type: none"><li>● Únik vzduchu.</li><li>● Nože se nepohybují hladce.</li><li>● Nedostatečné mazání.</li></ul>	<ul style="list-style-type: none"><li>● Zkontrolujte tlak v kompresoru.</li><li>● Ujistěte se, že přívodní vedení a filtr jsou čisté.</li><li>● Povolte nastavení nožové jednotky.</li><li>● Zkontrolujte hladinu oleje v nádrži a příslušné nastavení.</li></ul>
Pohyblivý nůž se nevrací do klidové polohy.	<ul style="list-style-type: none"><li>● Omezený pohyb.</li><li>● Poškozená/prasklá pružina.</li><li>● Nedostatečné mazání.</li></ul>	<ul style="list-style-type: none"><li>● Povolte nastavení nože.</li><li>● Vyměňte pružinu.</li><li>● Zkontrolujte hladinu oleje v nádrži a příslušné nastavení.</li></ul>

**UPOZORNĚNÍ: Pokud stroj vykazuje problémy, které nejsou uvedeny v tabulce, obraťte se na nejbližší autorizovaný servis.**

#### 4.7 NÁHRADNÍ DÍLY

Pro každou potřebu týkající se použití, údržby nebo poptávky po náhradních dílech se požaduje, aby zákazník kontaktoval výrobce nebo autorizovaného prodejce s uvedením identifikačních údajů o produktu uvedených v podpůrné dokumentaci.

**UPOZORNĚNÍ: Výrobce není odpovědný za škody způsobené použitím neoriginálních dílů.**

---

## **5. ZÁRUKA**

Výrobce ručí za zbrusu nový výrobek po dobu 12 (dvanácti) měsíců od data nákupu.

**UPOZORNĚNÍ:** Při nákupu zkontrolujte, zda je stroj celý a kompletní se všemi jeho součástmi. Případné stížnosti je třeba podat nejpozději do 7 dnů od dodání stroje. Záruka se vztahuje na bezplatnou opravu a výměnu těch dílů, které jsou při kontrole shledány vadnými.

**UPOZORNĚNÍ:** Podle záručních podmínek bude oprava nebo výměna na základě výše uvedených podmínek provedena pouze v případě, že budou zcela splněny veškeré podmínky této záruky.

### **5.1 VYLOUČENÍ ZÁRUKY**

Záruka se považuje za neplatnou v následujících případech:

- Provozní porucha v důsledku pochybení obsluhy;
- Poškození způsobené nesprávně provedenou nebo nedostatečnou údržbou;
- Poškození způsobená montáží neoriginálních dílů nebo následnými opravami prováděnými obsluhou bez souhlasu výrobce;
- Nedodržení pokynů uvedených v této příručce;

## **6. PROHLÁŠENÍ O SHODĚ**

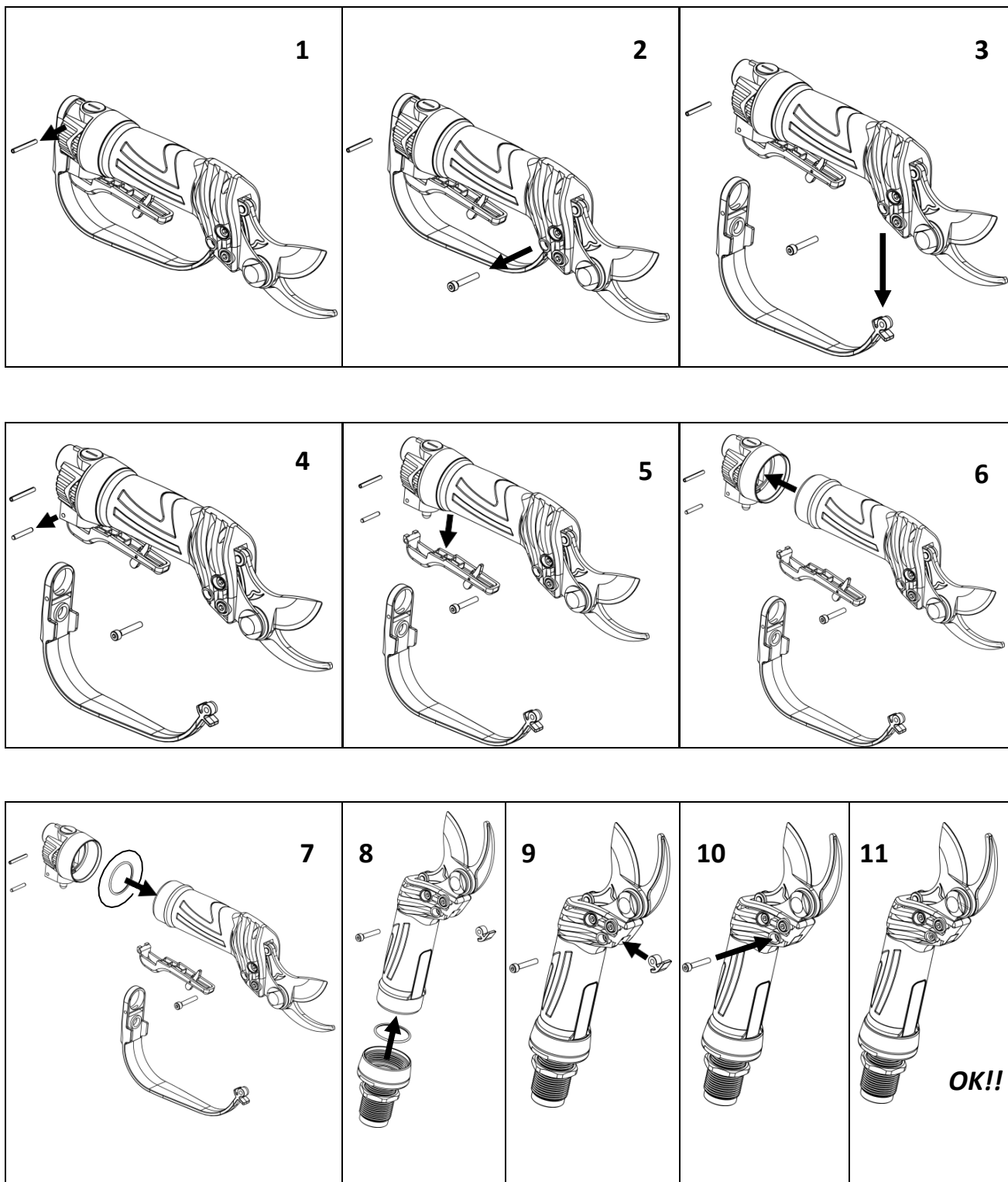
Podle směrnice Evropského parlamentu a Rady 2006/42/ES.

Společnost A.M.A. Spa - Via Puccini, 28 - 42018 San Martino in Rio (RE) – Itálie, v osobě právního zástupce Luciana Malavoltiho, prohlašuje na svou odpovědnost, že stroj „**PNEUMATICKÉ NŮŽKY AK 900 – AK 900-R a AK 950 – AK 950-R**“ splňuje základní požadavky na bezpečnost a ochranu zdraví vyžadované směrnicí Evropského parlamentu a Rady 2006/42/ES.

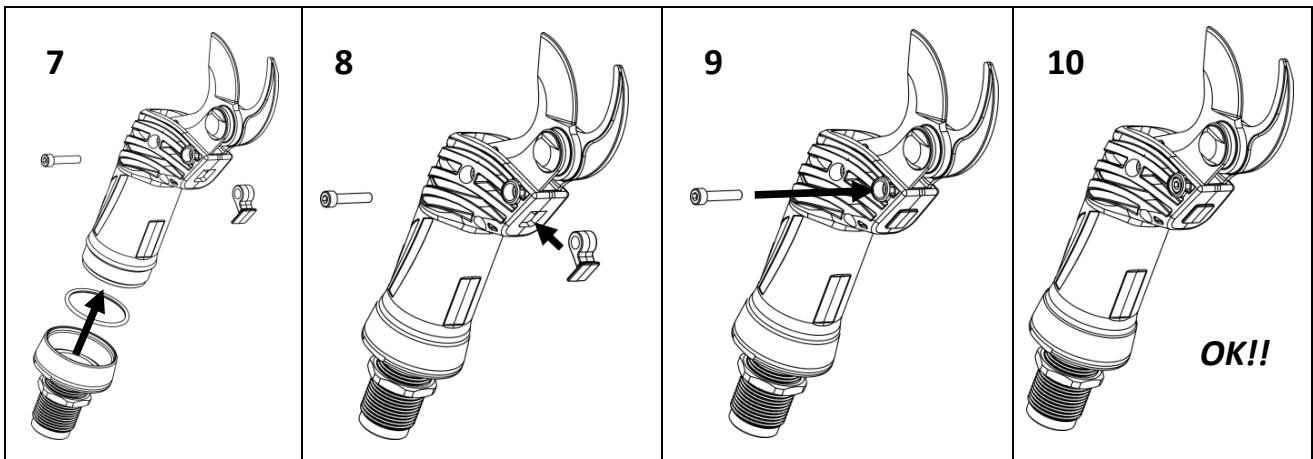
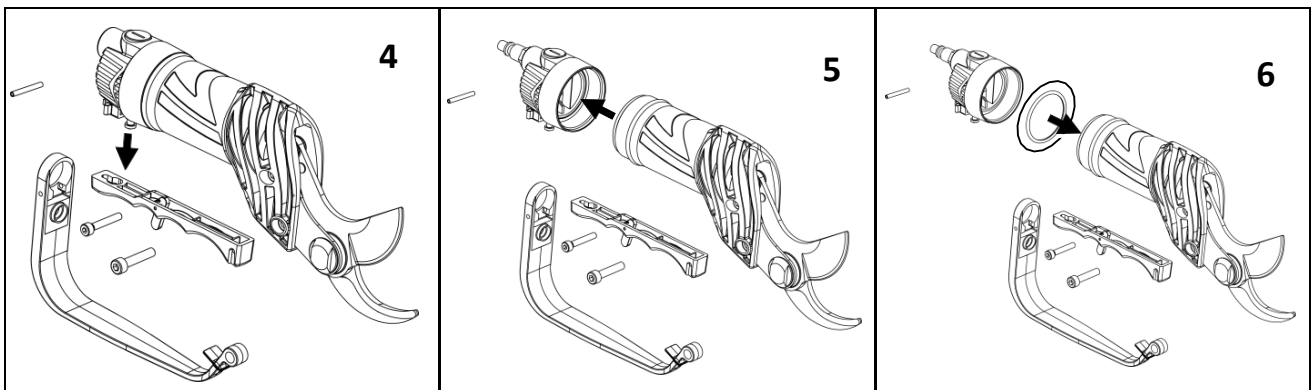
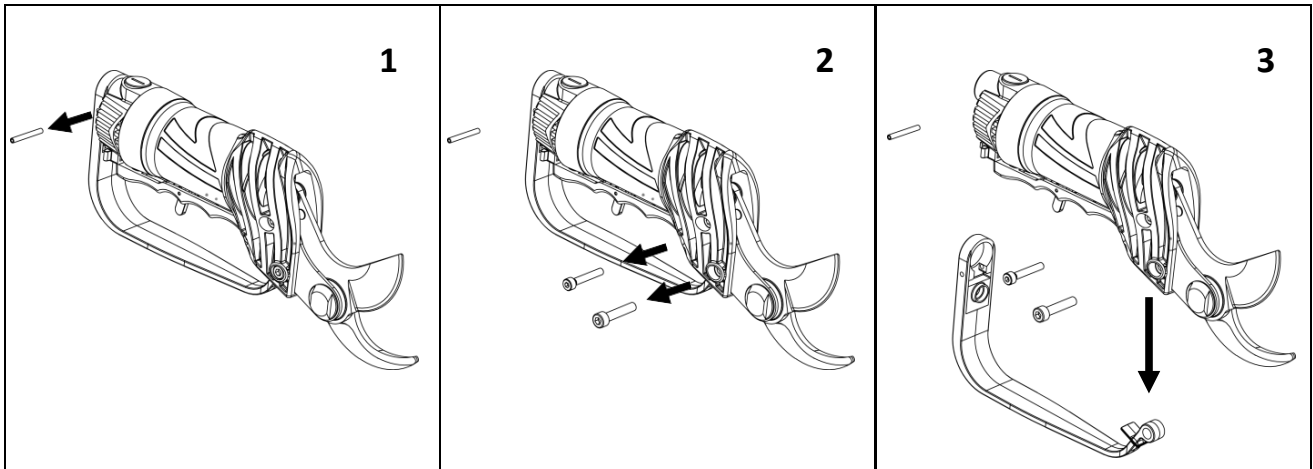
Correggio, 23. února 2016

  
AMA SPA  
Legale Rappresentante  
Luciano Malavolti

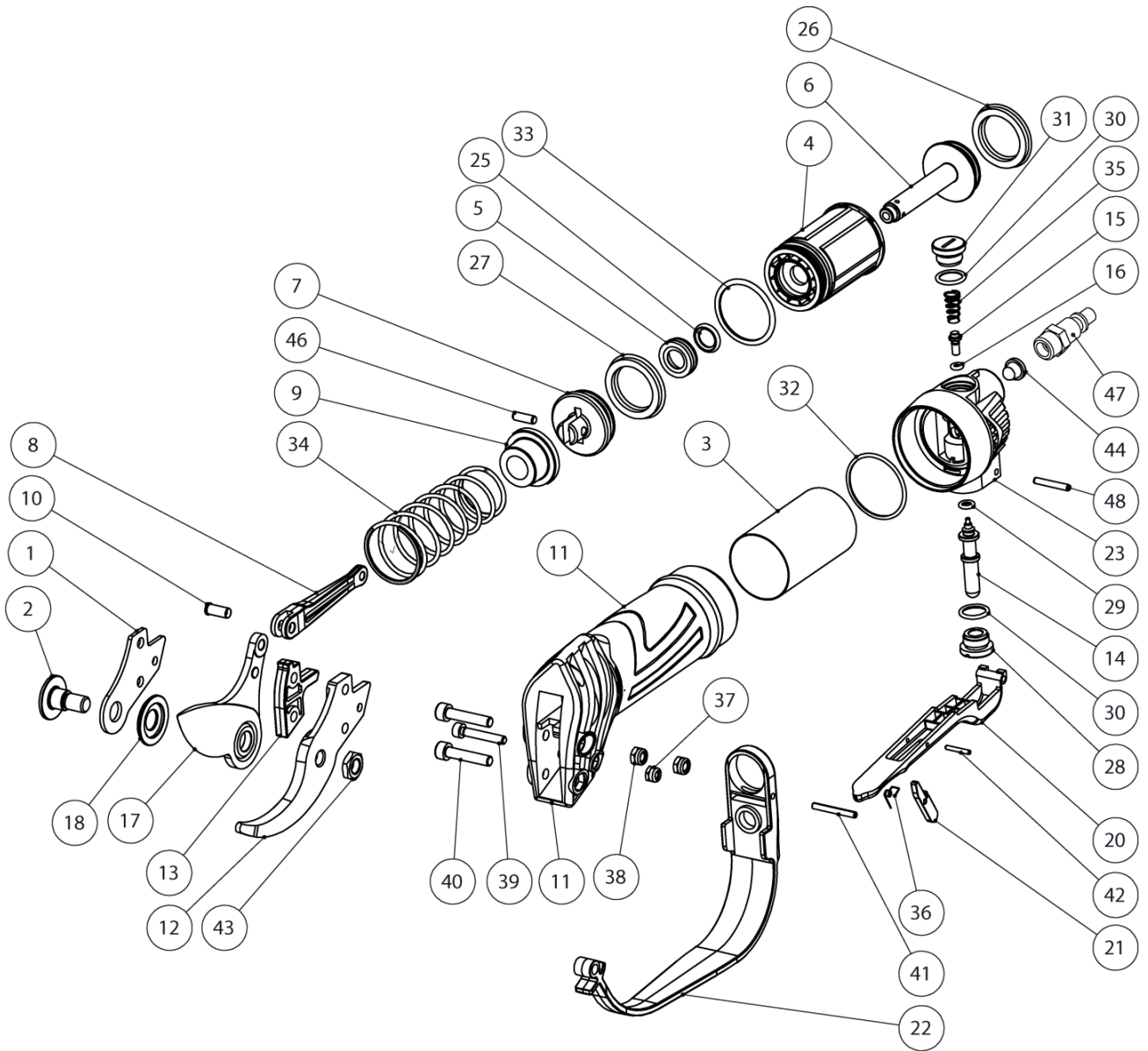
# PŘESTAVBA MODELU AK900 NA VERZI „R“



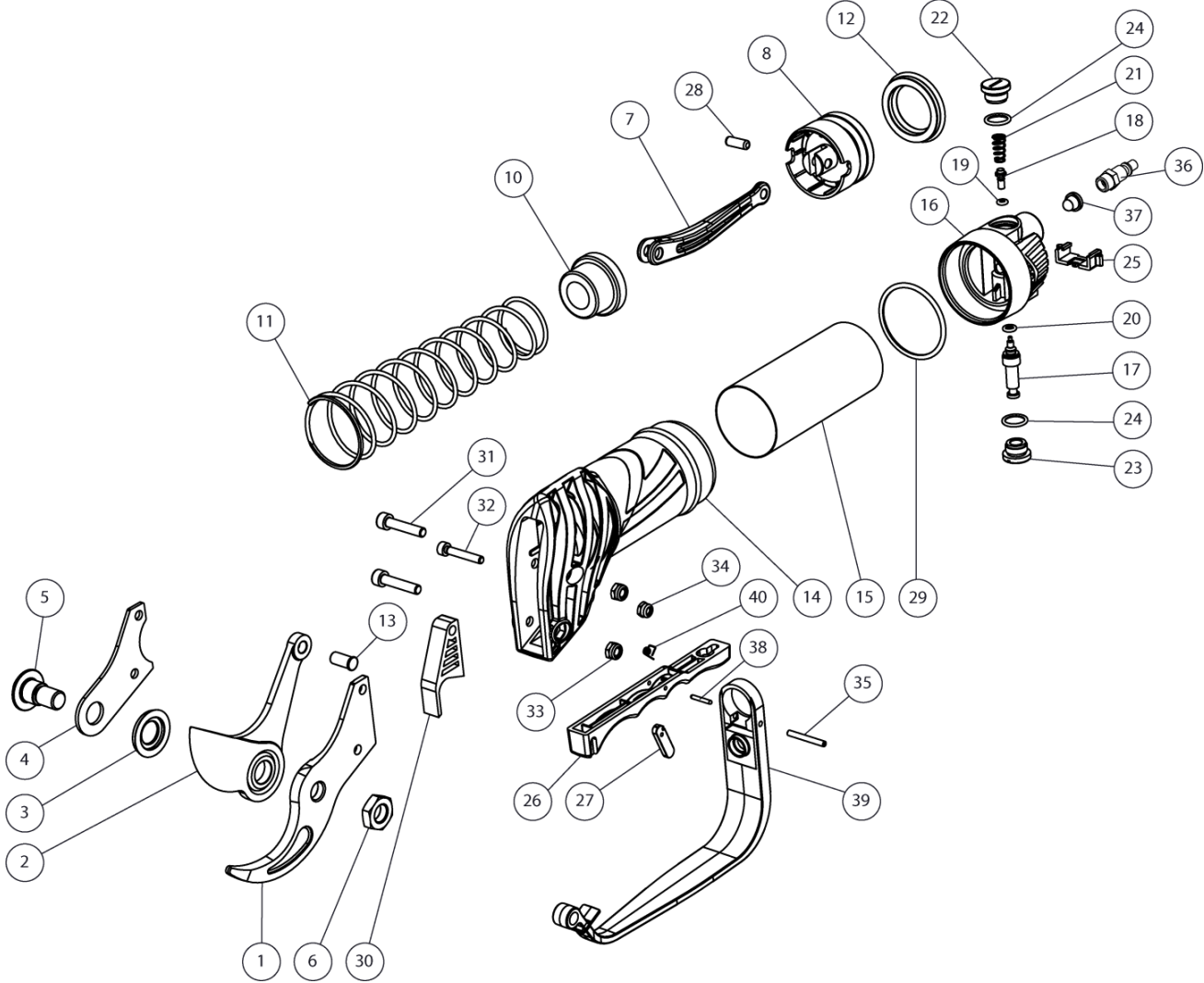
# PŘESTAVBA MODELU AK950 NA VERZI „R“



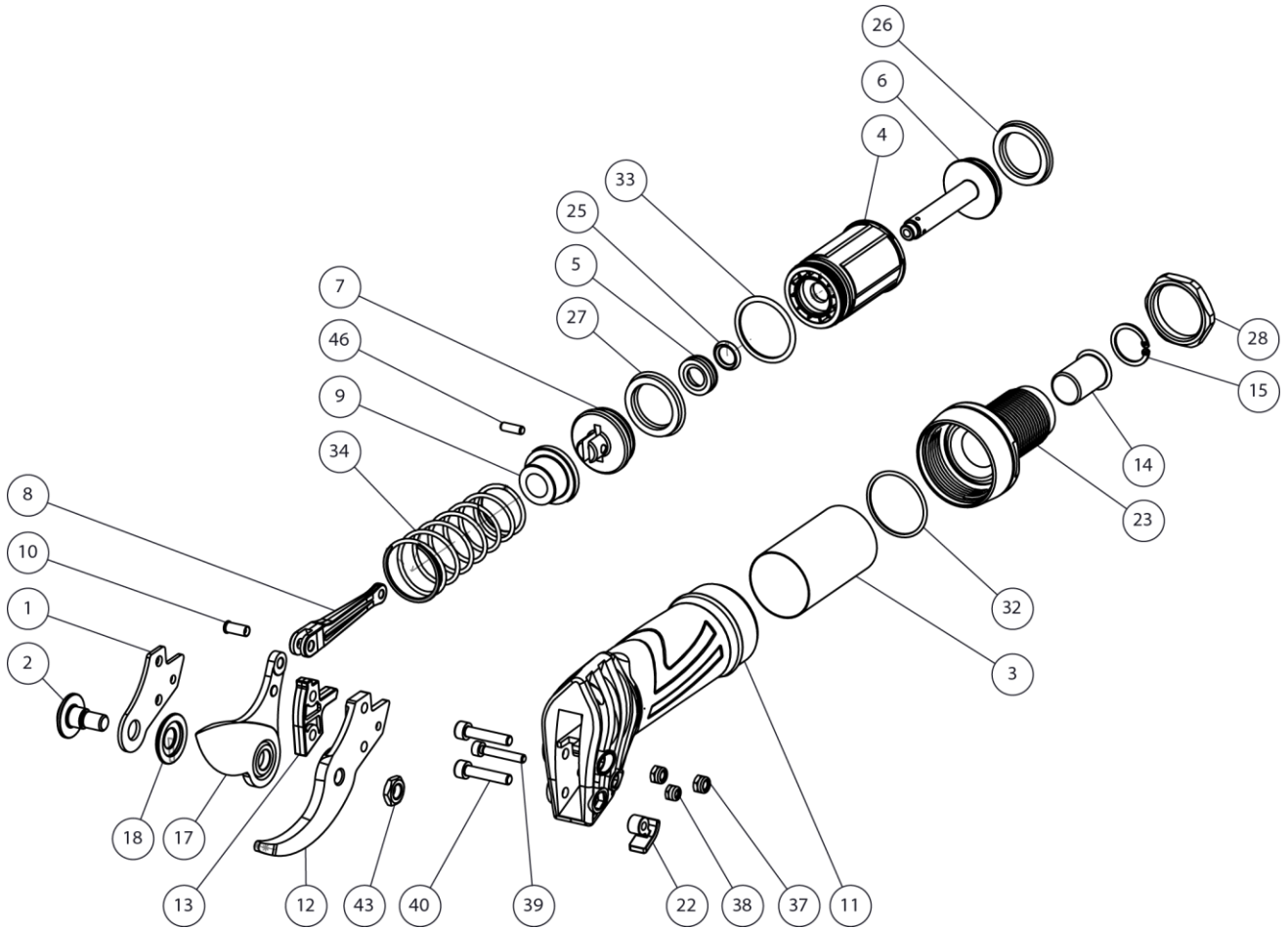
# AK900 kód 91427



# AK950 kód 91847



# AK900-R





**CE**

**A.M.A. Spa**

Via Puccini, 28  
CAP 42015 - San Martino in Rio (RE) - Italy  
Tel. +39 0522 636911  
Fax +39 0522 695753  
[www.amaspa.eu](http://www.amaspa.eu)